

e-LOA

e-LEARNING OPTIMAL ASSIGNMENT

Herramienta Inteligente para el Asesoramiento personalizado de Planes Óptimos de Formación

DESCRIPCIÓN

e-Learning Optimal Assignment es un producto B2E (Business to Employment) para la asignación óptima de actividades formativas según el perfil del Empleado, la oferta de cursos y otros elementos formativos de la Empresa y la estrategia deseada.

e-LOA es un sistema de Asesoramiento Personalizado en el proceso de formación y aprendizaje global, impactando directamente en:

- La Personalización de la formación
- Detección de necesidades de formación
- La captación de Usuarios hacia cursos y necesidades formativas, así como la fidelización de los mismos
- El uso de canales interactivos
- La reducción de los esfuerzos en el ámbito de la gestión de las actividades de formación

MARCO

En las actuales tendencias empresariales se valora cada vez más al recurso humano que constituye el activo más enriquecedor en la consecución de los objetivos de las Empresas.

En este marco las empresas se preocupan continuamente por capacitar a su personal y complementar su formación de acuerdo a las necesidades requeridas por su puesto de trabajo.

e-LOA es un producto orientado a optimizar y automatizar la gestión de las actividades formativas de las Empresas que aporta valor tanto al Empleado como a la Empresa.

Es muy adecuado para grandes corporaciones, empresas que prestan servicios de formación a terceros y como complemento a portales B2E.

FUNCIONALIDADES

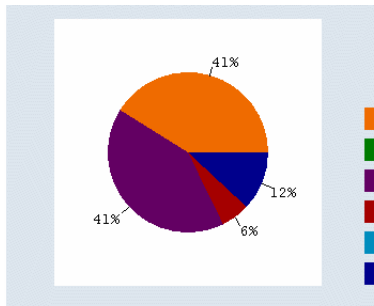
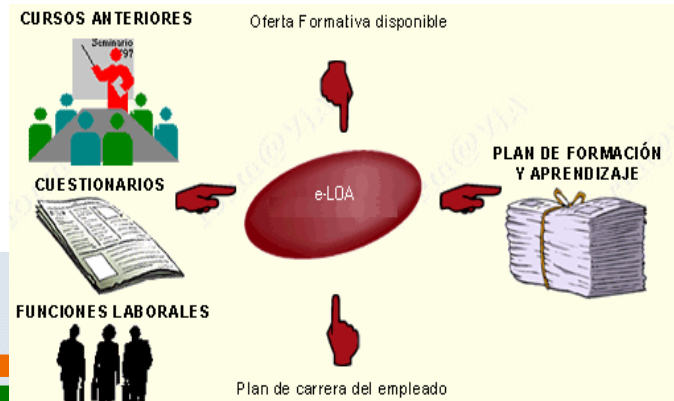
El e-LOA consta de dos módulos complementarios, el módulo básico de Asesoramiento Óptimo y el módulo de Asesoramiento Autoadaptativo.

Módulo de Asesoramiento Óptimo

- Obtención de información explícita relativa al usuario (formación previa, puesto en la entidad, datos personales, etc.)
- Obtención de datos implícitos
- Elaboración de Perfiles homogéneos de Usuario a partir de la información explícita e implícita
- Gestión para la definición de Cursos y otros Contenidos
- Captura complementaria de necesidades formativas de los usuarios a través de cuestionario
- Gestión de las Estrategias de Asignación de Cursos
- Elaboración de Planes de Formación Asignación de Cursos a usuarios
- Presentación de Planes de Formación
- Seguimiento básico de la actividad formativa

Módulo de Asesoramiento Autoadaptativo

- Integración de información de Actividad (navegación y preferencias) al Perfil de Usuario
- Captura de intereses y necesidades formativas del usuario en forma automática
- Análisis de evolución y seguimiento de los Cursos por parte de los alumnos
- Análisis histórico y de evolución de sesiones
- Motor inteligente de inducción automática de nuevas Estrategias de Asignación
- Gestión de las Estrategias Externas de Asignación de Cursos
- Sistema Inteligente de Observación como apoyo al proceso de toma de decisiones estratégicas del respectivo Departamento de Formación y/o Gestión de la calidad en la formación

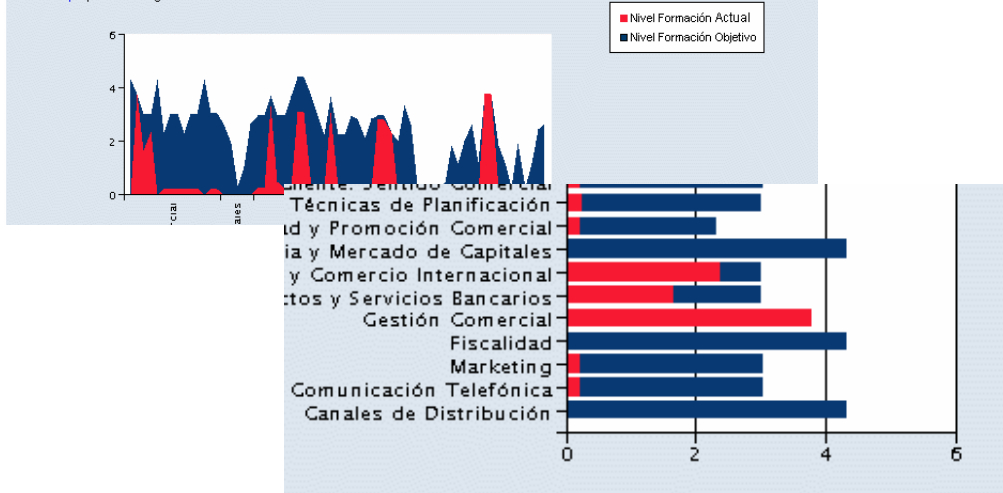


- Capacidades Directivas y Habilidades de Gestión
- Económico Financiera y Riesgos
- Idiomas
- Tecnología y Sistemas de Información y Procesos

PERFIL DE FORMACIÓN

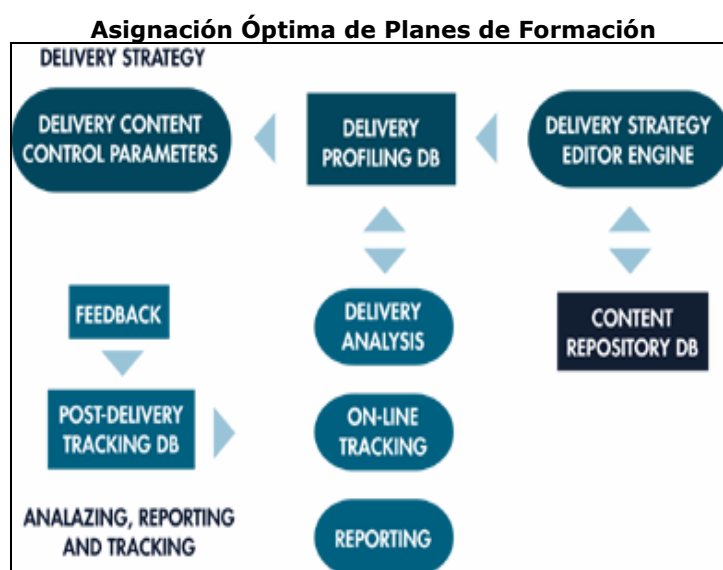
Esquema de la situación actual y la situación objetivo.
En la base de la gráfica se presentan los conceptos.

Pulsa [aquí](#) para ver el gráfico con más detalle



A continuación presentaremos estas funcionalidades, agrupadas en cuatro aspectos fundamentales:

- Perfiles de Usuarios
- Motor Inteligente de Inducción de Estrategias de Formación
- Módulo de Administración orientado al Análisis y a la toma de Decisiones estratégicas
- Entorno de Simulación basado en perfiles



Perfiles de Usuarios

El perfil o conocimiento del Usuario se creará y enriquecerá considerando los siguientes aspectos principales:

Información explícita: formación previa, puesto dentro de la entidad, datos personales, competencias, necesidades previamente detectadas

Obtención de información implícita y aplicación de procesos de segmentación. Esto permitirá obtener conocimiento relevante para el individuo a partir del grupo o grupos a los que ha sido asignado

Otra información basada en novedosos patrones de navegación y preferencias por contenidos

Motor Inteligente de Inducción de Estrategias

El objetivo principal es incorporar un componente inteligente que permita inducir en forma automática nuevas estrategias combinando la información de Perfiles, la estructura de los Cursos y los resultados observados en la actividad de los Usuarios.

En este enfoque la asignación de Cursos y otros contenidos de Formación ya no se realiza exclusivamente en función de las Estrategias definidas por el Usuario Administrador del Sistema. Sin embargo las estrategias de la Empresa definidas a través del módulo Administrador siempre son preferentes a las estrategias determinadas por el propio Sistema en forma automática.

Módulo de Administración, análisis y Observación

Este módulo incorpora Sistemas Inteligentes de Observación que permiten extraer conceptos a partir de un gran volumen de información de bajo nivel de detalle.

Los Sistemas Inteligentes de Observación (SIO) considerados son: Un Sistema para el Análisis de la Oferta Formativa y otro Sistema para el Análisis y Observación de la Demanda Formativa por perfiles de usuario. Incorpora las relaciones entre la Demanda y la Oferta, permitiendo tener una visión global de las necesidades formativas así como de la evolución y las tendencias de la actividad de formación.

Entorno de Simulación

El entorno de simulación se basa en la realización del Asesoramiento por perfiles de usuarios. El objetivo es hacer un análisis histórico y evolutivo que ayude en la definición de las estrategias del departamento de formación a corto, medio y largo plazo.

El conocimiento obtenido del histórico de Actividades permite prever ciertos parámetros de futuro, acerca de las necesidades, estrategias, etc... que serán más adecuadas. Facilitará por tanto la creación de presupuestos que pretendan dimensionar los recursos necesarios para acometerlas.

PLATAFORMAS

El producto se soporta en las principales plataformas del Mercado mediante la ejecución de servlets Java y permite la conexión con las Bases de Datos Oracle, SQLServer y otras. Todos los accesos se realizan vía INTRANET/INTERNET, requiriendo para ello un navegador Netscape o Microsoft IE.

